



stadsuitbreiding

De oppervlakte van de stad groeit drie keer sneller dan zijn bevolking, dit wordt stadsuitbreiding genoemd. In België is de oppervlakte kunstmatige grond over onontgonnen land in 30 jaar tijd met 40% toegenomen. Een derde van het ontgonnen land dateert van minder dan 33 jaar.

De eengezinswoning is de favoriete woonvorm van de Belgen. België heeft twee keer zoveel eengezinswoningen als het Europese gemiddelde.



Étalement urbain

La surface de la ville croit trois fois plus vite que sa population, c'est ce qu'on appelle l'étalement urbain. En Belgique la surface de terrains artificialisés sur des terrains naturels a progressé de 40% en 30 ans. Un tiers des terrains artificialisés l'ont été sur les 33 dernières années.

La maison individuelle est le type d'habitat préféré des belges. La Belgique compte deux fois plus de maisons individuelles que la moyenne européenne.



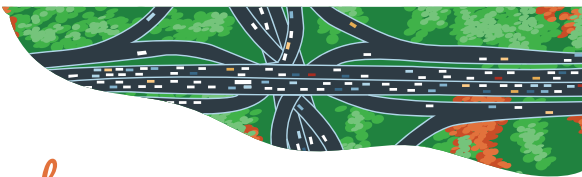
intensivering van het autogebruik

In België wordt de auto steeds meer gebruikt. In de jaren 2000 reden er 4,5 miljoen auto's op straat. Vandaag zijn er bijna 6 miljoen privé-auto's. Dit intensieve gebruik heeft te maken met de aanwezigheid van wegennetten en verbruikt fossiele brandstoffen.



Intensification de l'usage de la voiture

En Belgique, l'usage de la voiture ne cesse d'augmenter. Dans les années 2000, le parc automobile s'élevait à 4,5 millions de voitures. Aujourd'hui on compte près de 6 millions voitures particulières. Cet usage intensif est lié à la présence des réseaux routiers et consomme des énergies fossiles.



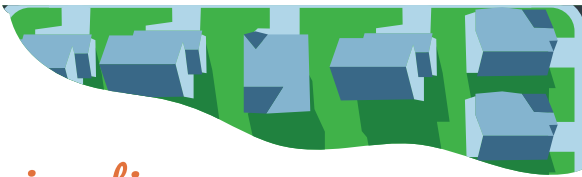
wegennetwerken

Het Belgische snelwegennet is een van de dichtste van Europa, met een totale lengte van 1763 kilometer.



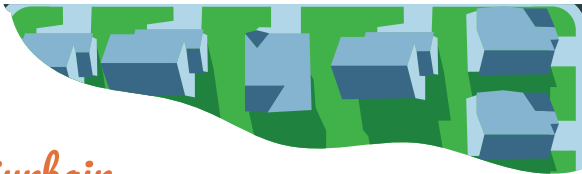
Réseaux routiers

Le réseau autoroutier belge est un des plus dense d'Europe. Sa longueur totale est de 1763 kilomètres.



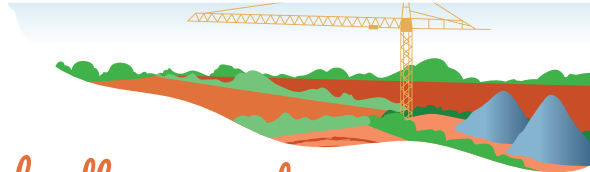
| periurbane huisvesting

Het "suburbs"-model ontstond in de jaren 1950 in de Verenigde Staten: wijken van gestandaardiseerde huizen, gekocht op krediet, gebouwd op landbouwgrond. Dit model ontwikkelt zich in vele landen aan de rand van steden en dorpen, wat bijdraagt tot de ongebreidelde stadsuitbreiding.



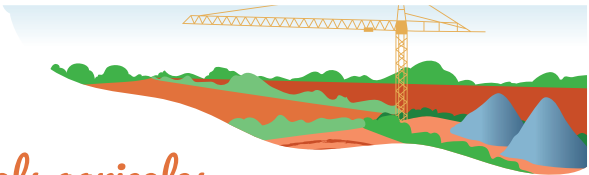
| *Habitat périurbain*

Le modèle des "suburbs" est né dans les années 50 aux Etats-Unis : des quartiers de maisons standardisées achetées à crédit, construites sur les sols agricoles. Ce modèle se développe dans de nombreux pays en périphérie des villes et villages, contribuant à l'étalement urbain.



| verlies van landbouwgrond

Tussen 1980 en 2020 is het oppervlakte van landbouwgrond in België met 3,63% afgenomen. Tegelijkertijd is de bevolking met ongeveer 3 miljoen inwoners toegenomen. De combinatie van deze twee cijfers doet vragen rijzen over voedselveiligheid.



| Perte des sols agricoles

Entre 1980 et 2020, les terres agricoles de Belgique ont diminué de 3,63%. En parallèle la population a augmenté d'environ 3 millions d'habitants. La conjoncture de ces deux données pose des questions de sécurité alimentaire.



voedselveiligheid

In België wordt meer dan 50% van het beschikbare voedsel geïmporteerd. Dit beperkt onze beperkte veerkracht in geval van voedselcrisis.



| *Sécurité alimentaire*

En Belgique plus de 50% des produits alimentaires disponibles sont importés. Cela limite notre résilience en cas de crise alimentaire.



| belastingen

De salarisauto blijft een must. Sinds 2007 is de groei van het wagenpark voor lonen (+80%) sterk toegenomen in vergelijking met de groei van personenauto's (+16%).



| Fiscalité

La voiture salaire reste un incontournable. Depuis 2007, la croissance du parc de véhicules salaires connaît un boom (+80%) par rapport à la croissance des voitures personnelles (+16%).



vermindering van de gezinsgrootte

Door de vermindering van de grootte van de huishoudens neemt de behoefte aan meer woningen toe, zonder dat de grootte van de woningen ook afneemt

| Taille des ménages



La réduction de la taille des ménages augmente le besoin en nombre de logement, sans réduire pour autant la taille de ceux-ci



stijgende huizenprijzen

De vastgoedprijzen nemen toe in het midden van aantrekkelijke wijken, waardoor een deel van de bevolking wordt gedwongen tegen een meer betaalbare prijs naar de rand te verhuizen. Dit leidt tot meer sociaal homogene buurten en versterkt de gentrificatie.



| Augmentation du prix des logements

Le prix des loyers augmente au cœur des quartiers attractifs, poussant une partie de l'installation à s'installer en périphérie à un prix plus abordable. Cela engendre des quartiers plus homogènes socialement et renforce la gentrification.



verbruik van fossiele brandstoffen

Het gebruik van thermische auto's, het verbruik van gebouwen en infrastructuren verbruiken fossiele brandstoffen, zoals olie of gas.



| *Consommation d'énergies fossiles*

L'usage de la voiture thermique, la consommation de bâtiments et d'infrastructures consomment des énergies fossiles, telles que le pétrole ou le gaz.



Broeikasgasemissies

Het gebruik van een gebouw verbruikt fossiele brandstoffen en elektriciteit. Dit vertegenwoordigt 20% van de wereldwijde uitstoot van broeikasgassen. De vervoersector is verantwoordelijk voor 30% van de uitstoten.



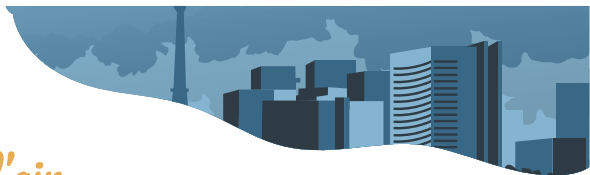
| Émissions de gaz à effet de serre

Utiliser un bâtiment consomme des énergies fossiles et de l'électricité. Cela représente 20% des émissions mondiales de gaz à effet de serre. Le secteur du transport représente quant à lui 30% des émissions.



luchtkwaliteit

Het transport en de verwarming dragen bij tot de luchtverontreiniging. 83% van de Belgische bevolking is blootgesteld aan jaargemiddelde concentraties die boven de door de WHO aanbevolen waarden liggen.



| *Qualité de l'air*

Le transport et les chauffages contribuent à la pollution de l'air. 83% de la population belge a été exposé à des concentrations moyennes annuelles supérieures aux valeurs recommandées par l'OMS.



industrie buiten de steden

De industrie is verbannen naar de rand van de stad wegens de overlast die zij kan veroorzaken en de hoge grondprijzen in de stadscentra. Dit draagt bij tot stadsuitbreiding.



| Industrie hors des villes

L'industrie a été reléguée hors des villes à cause des nuisances qu'elle peut générer et du prix élevé des terrains en centre-ville. Cela contribue à l'étalement urbain.



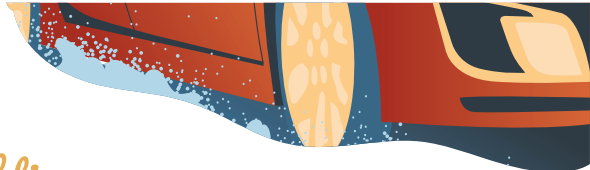
| *scheiding van gebruik*

De scheiding van gebruiksmogelijkheden (productie, werk, wonen, vrije tijd) leidt tot wijken waarin slechts één gebruik mogelijk is. Dit bevordert stadsuitbreiding en auto-afhankelijkheid.



| *Séparation des usages*

La séparation des usages (production, travail, habitat, loisirs) génère des quartiers dans lesquels un seul usage est possible. Cela favorise l'étalement urbain et la dépendance à la voiture.



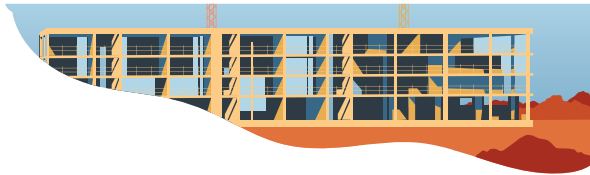
| *bodemafdichting*

Veel bodems zijn ondoordringbaar, vooral voor de aanleg van wegeninfrastructuur. Dit veroorzaakt meer overstromingen en versterkt de effecten van stedelijke hitte-eilanden.



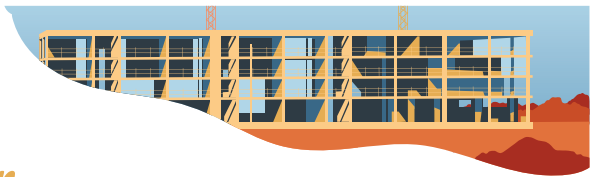
| *Imperméabilisation des sols*

Beaucoup de sols sont imperméables, notamment pour accueillir les infrastructures routières. Cela cause la multiplication des inondations et amplifie les effets des îlots de chaleur urbains



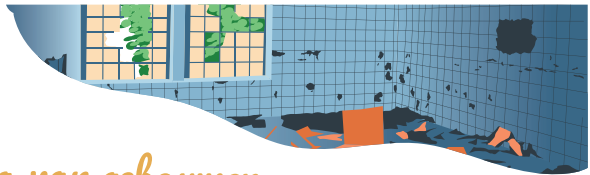
bouw

Sinds 1995 is het aantal gebouwen in België met 15% toegenomen. Op 1 januari 2021 waren er 4.590.838 gebouwen. Deze sector is zeer hulpbronnenintensief en stoot veel afval uit.



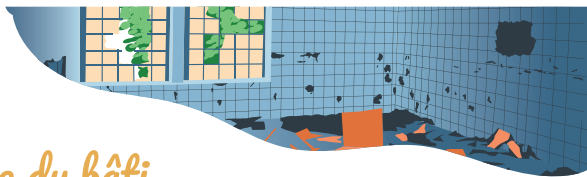
| Construction

Depuis 1995, le nombre de bâtiments a augmenté de 15% en Belgique. Au 1er janvier 2021, on comptait 4.6 millions de bâtiments. Ce secteur est fortement consommateur de ressources et émet beaucoup de déchets.



veroudering van gebouwen

Wanneer gebouwen hun bestemming verliezen, is het niet altijd mogelijk ze aan een nieuwe bestemming aan te passen. Dit verveelvoudigt het aantal braakliggende terreinen en dwingt tot de bouw van nieuwe gebouwen.



| *Obsolescence du bâti*

Quand des bâtiments perdent leur usage, leur adaptation à de nouveaux usages n'est pas toujours possible. Cela multiplie les friches et pousse à construire de nouveaux bâtiments.



ruimtelijke segregatie

De vastgoedprijzen en de scheiding van gebruik organiseren het grondgebied in woongebieden zonder sociale en functionele diversiteit.



| *Ségrégation spatiale*

Le prix de l'immobilier et la séparation des usages organisent le territoire en quartier d'habitat sans mixité sociale et fonctionnelle.



voorang van de auto in de stad

Met het toenemende autogebruik, is de stad voor de wagens ontworpen. In Brussel is bijvoorbeeld meer dan 58% van de openbare ruimte enkel voor auto's voorzien.



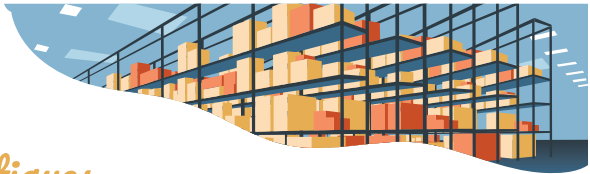
| Ville pour la voiture

Avec l'augmentation de l'usage de la voiture, la ville s'est dessinée pour celle-ci. Par exemple, à Bruxelles plus de 58% de l'espace public lui est dédié.



| *logistieke zones*

Logistieke zones komen steeds vaker voor rond de steden. Deze trend versnelt met de ontwikkeling van de e-commerce. Dit draagt bij tot stadsuitbreiding en genereert goederenstromen naar en binnen de stad.



| Zones logistiques

Les zones logistiques se multiplient à l'entrée des villes. La tendance s'accélère avec le développement du commerce en ligne. Cela contribue à l'étalement urbain et engendre des flux de marchandises dans la ville.



stedelijke dichtheid

België is een zeer dichtbevolkt land, met 374 inwoners/km².



| Densité urbaine

La Belgique est un pays très dense, avec 374 habitant/km².



| *klimaatverandering*

Broeikasgassen die door menselijke activiteiten worden uitgestoten, leiden tot een stijging van de gemiddelde temperaturen en de frequentie van extreme weersomstandigheden.



| *Dérèglement climatique*

Les gaz à effet de serre émis par les activités humaines entraînent une augmentation des températures moyennes et la fréquence des événements climatiques extrêmes.



| bedrijven park

Er zijn meer dan 1750 bedrijvenpark in België. Elk jaar worden aan de rand van de steden enkele miljoenen extra vierkante meters toegestaan. Dit draagt bij tot de stadsuitbreiding.



Zoning

Il y a plus de 1750 zones commerciales en Belgique. Plusieurs millions de m² supplémentaires sont autorisés tous les ans en périphérie des villes. Cela contribue à l'étalement urbain.



afgelegde afstanden

Voertuigen in België leggen gemiddeld 42 km per dag af, en deze cijfer blijft toenemen.



| Distances parcourues

Les véhicules en Belgique parcourent 42 km en moyenne par jour, une tendance à la hausse.



economische kosten van stadsuitbreiding

Uitdijende steden brengen extra kosten met zich mee voor hun aanleg en exploitatie: infrastructuur, stadsdiensten, enz.



Coût économique de l'étalement urbain

La ville étalée entraîne des surcoûts pour sa construction et son exploitation: infrastructures, services urbains, etc...



| stedelijke warmte eilanden

Door de klimaatverandering zal het verschijnsel van de stedelijke hitte-eilanden, d.w.z. een stijging van de temperatuur in de stadscentra in vergelijking met de buitenwijken, zich vaker voordoen. Ze worden veroorzaakt door bouwmaterialen die warmte opslaan, door gebrek aan water en vegetatie.



| *Ilots de chaleur urbains*

Le changement climatique va rendre plus prégnant le phénomène des îlots de chaleur urbains, c'est à dire une élévation des températures des centres-villes par rapport aux périphéries. Ils sont causés par les matériaux de construction qui emmagasinent la chaleur, par le manque d'eau et de végétation.



| verlies van biodiversiteit

Dieren en planten ondervinden de gevolgen van de klimaatverandering en de fragmentatie van hun leefomgeving: ze verplaatsen zich of verdwijnen.



| *Atteinte à la biodiversité*

Les animaux et les plantes sont atteints par le dérèglement climatique et les fragmentations de leurs milieux : ils se déplacent ou disparaissent



| brownfields

De geschiedenis van België heeft ons een groot aantal oude industriegebieden opgeleverd. Hun herinrichting is van groot belang voor de territoriale ontwikkeling en draagt rechtstreeks bij tot de recycling van het grondgebied, een manier om de bodem te "besparen".



| Friches industrielles

L'histoire de la Belgique nous laisse aujourd'hui en héritage un nombre important de friches industrielles. Le réaménagement de ces sites est un enjeu important du développement territorial, il participe directement au recyclage du territoire, une manière d'« économiser » la ressource sol.



| bouw afval

In 2014 vertegenwoordigde het bouw- en sloopafval ongeveer 30% van al het in het Brussels Gewest geproduceerde afval.



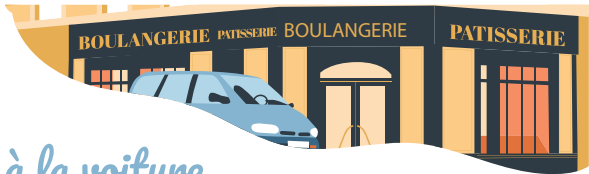
| Déchets de la (dé)construction

En 2014, les déchets de construction et de démolition représentaient approximativement 30% de l'ensemble des déchets, générés par la Région bruxelloise.



afhankelijkheid van de auto

Wanneer de stad voor de auto is ontworpen, met name door de scheiding van de gebruiksmogelijkheden, is het moeilijk om zonder zich auto te verplaatsen. In 2017 vond 94% van het personenvervoer in Wallonië plaats over de weg, waarvan 87% met particuliere voertuigen.



| *Dépendance à la voiture*

Quand la ville est pensée pour la voiture, notamment à cause de la séparation des usages, il est difficile de s'en passer. En 2017, 94 % du transport de personnes en Wallonie s'est fait par la route, dont 87 % en véhicules particuliers



| overstroming

Door de bodemafdekking kan water moeilijk doordringen: dit kan leiden tot ernstiger overstromingen, zoals in juli 2021.



| Inondations

L'imperméabilisation des sols empêche l'eau de s'infiltrer : cela peut provoquer de plus fortes inondations. Comme les inondations de juillet 2021.



| goederenvervoer

In België wordt 74% van de goederen over de weg vervoerd, wat tot verkeersproblemen en de uitstoot van CO2 en fijnstof leidt.



| *Transport de marchandises*

En Belgique 74% des marchandises transitent par la route. Cela génère des problèmes de congestion ainsi que des émissions de CO₂ et de particules fines.



| menselijke gezondheid

Slechte luchtkwaliteit, het verdwijnen van diersoorten en het ontstaan van nieuwe ziekten verslechteren onze gezondheid.



| Santé humaine

La mauvaise qualité de l'air, la disparition d'espèces et l'apparition de nouvelles maladies aggravent notre état de santé.



versnippering van natuurlijke milieus

Verstedelijkte gebieden creëren breuken in natuurlijke milieus. Dit brengt de biodiversiteit in gevaar.



Fragmentation des milieux naturels

Les espaces urbanisés créent des ruptures dans les milieux naturels. Cela met en danger la biodiversité.



| ontmanteling

De evolutie van de behoeften veroorzaken een veroudering van de gebouwen, wat kan leiden tot hun ontmandeling en daarmee veel afval.



| *Déconstruction*

L'évolution des besoins provoque l'obsolescence du bâti. Cela peut amener à sa déconstruction et produire beaucoup de déchets.



| sociaal conflict

Sociale en ruimtelijke segregatie leidt tot ongelijkheden tussen bevolkingsgroepen en bevordert het ontstaan van sociale conflicten.



| *Conflits sociaux*

La ségrégation sociale et spatiale entraîne des inégalités entre les populations et favorise l'émergence de conflits sociaux.



| kwetsbare stad

De tegenwoordige stad is weinig aanpasbaar en veerkrachtig. Het is niet georganiseerd om crisissen op te vangen en evolueert moeilijk.



| Ville fragile

La ville actuelle est peu adaptable et peu résiliente. Elle n'est pas organisée pour absorber les crises et peine à évoluer.



verbruik van natuurlijke hulpbronnen

Het bouwen vereist veel natuurlijke hulpbronnen, zoals zand, water, hout, mineralen, metalen... Deze grondstoffen worden steeds schaarser.



| *Consommation des ressources naturelles*

Construire demande de nombreuses ressources naturelles, telles que le sable, l'eau, le bois, les minerais, les métaux... Ces ressources se raréfient.



| hittegolven

Door de stijgende temperaturen komen hittegolven steeds meer voor. Door de bodemafdekking en de stedelijke hitte-eilanden worden deze hittegolven vooral in steden gevoeld.



| Canicules

L'augmentation des températures accroît la fréquence des épisodes caniculaires. A cause de l'imperméabilisation des sols et des îlots de chaleur urbains, ces épisodes de canicule se ressentent particulièrement en ville.